

OpenIMS® Open Informatie Management Server

OpenIMS®

Eenvoud,
kracht en snelheid



Portaal Server Whitepaper

Inhoudsopgave

1	INLEIDING	1
2	WAT IS EEN ENTERPRISE INFORMATIE PORTAAL?	2
2.1	Besparingen	2
2.2	Gericht op een specifieke doelgroep.....	2
3	OPENIMS® PORTAAL SERVER (PS)	3
3.1	Portaal management	3
3.1.1	Beheer van portlets	3
	Verplichte portlets	3
	Portlets afhankelijk van de gebruikersgroep.....	3
	Google Integratie	3
3.1.2	Portlet types	3
	HTML portlets	4
	Site portlets (iFrame)	4
	Hyperlink portlets (favorieten).....	4
3.1.3	Zelfstandig portlets ontwikkelen (informatie ontsluiting)	4
3.2	Portlet distributie.....	4
3.2.1	OpenIMS® portaalblad viewer	4
3.2.2	Intranet, Extranet of Website	5
3.2.3	iGoogle	6
3.3	OpenIMS® product portlets.....	6
3.4	Single sign-on.....	7
3.5	Zoekfaciliteiten	7
4	CONTACT	8

1 INLEIDING

Het gestructureerd en gepersonaliseerd aanbieden en verspreiden van informatie wordt steeds belangrijker. Een portaal kan daarbij een prima medium zijn om iedereen binnen uw organisatie via een webbrowser toegang te geven tot de juiste informatie op het juiste moment.

Het begrip "portaal" wordt vaak op verschillende manieren uitgelegd. Daarom is OpenIMS[®] Portaal Server zo opgezet dat het binnen de verschillende definities is te gebruiken. OpenIMS[®] Portaal Server beschikt over portlets die kunnen worden bekeken met de portaalblad-viewer, op een Intranetpagina (gepersonaliseerde pagina) binnen een OpenIMS[®] CMS website of Intranet worden geplaatst of worden gepusht naar het portaal van Google. Hiervoor hoeft het betreffende portlet slechts éénmalig te worden ontwikkeld.

Omdat OpenIMS[®] niet alleen over een portaal framework beschikt maar ook over onderliggende applicaties, zoals OpenIMS[®] Content Management Server en OpenIMS[®] Document Management Server, kan een dergelijk portaal worden voorzien van taken, content en documenten uit deze producten. Verder zijn er een aantal standaard productspecifieke portlets beschikbaar. Naast de eigen portlets, kan een organisatie zelf ook nieuwe portlets ontwikkelen.

OpenIMS[®] is vanaf het begin ontwikkeld vanuit de visie dat het flexibel en eenvoudig uit te breiden moet zijn om zo een oplossing voor iedere denkbare situatie te kunnen bieden. OpenIMS[®] Portaal Server kan worden ingezet voor het beschikbaar stellen van een zogenaamd Enterprise Informatie Portaal, waarbij het portaal gebruik kan maken van het OpenIMS[®] autorisatiemodel, een verbinding maken met een Microsoft Active Directory of OpenLDAP omgeving op basis van het LDAP protocol en dergelijke.

2 WAT IS EEN ENTERPRISE INFORMATIE PORTAAL?

Een Enterprise Informatie Portaal (EIP) maakt het mogelijk toegang te krijgen tot diverse informatiebronnen en bedrijfsapplicaties en deze op een efficiënte en consistente manier te beheren. Binnen een portaal staat centrale toegang tot informatie en applicaties op de eerste plaats.

2.1 Besparingen

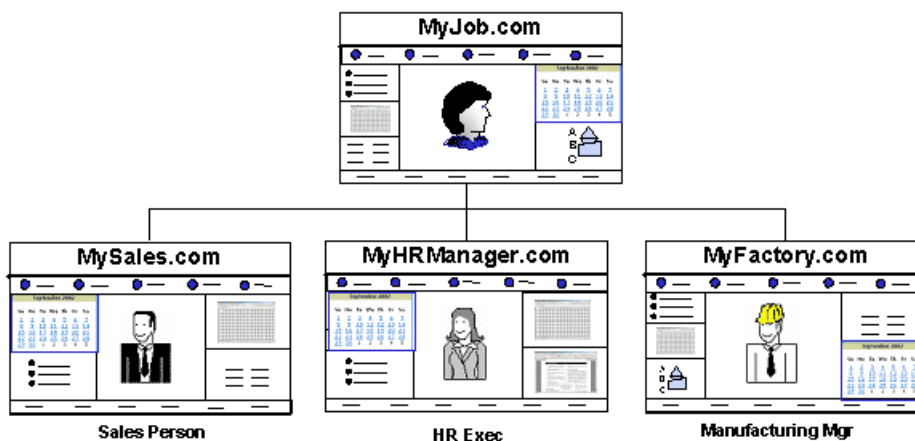
Doordat medewerkers of opdrachtgevers zelf informatie kunnen invoeren en opvragen, kan tijd en dus geld worden bespaard. Daarnaast kan een portaal de productiviteit verhogen doordat medewerkers online kunnen samenwerken met andere medewerkers, partners of opdrachtgevers waarbij het uitwisselen van informatie efficiënt plaatsvindt.

2.2 Gericht op een specifieke doelgroep

Een portaal wordt vaak voor een specifieke doelgroep ontwikkeld. Hierbij kan gedacht worden aan opdrachtgevers, medewerkers en partners. Vaak wordt een portaal zo ingericht dat meerdere doelgroepen er gebruik van kunnen maken.

Functie afhankelijk

Daarnaast kan een portaal voor een specifieke taak of verzameling van bij elkaar horende taken worden ingezet. Er zijn portalen die bij elkaar horende bedrijfsapplicaties beschikbaar stellen (voor afdelingen HRM, Verkoop, Productie ed.) of een verzameling hyperlinks tonen.



Een werkplekportaal is een centrale plaats waar medewerkers of andere belanghebbenden toegang krijgen tot informatie en applicaties die ze nodig hebben om hun werk te kunnen doen. Zo kunnen leden van het verkoopteam in het Sales Portaal hun leads, prospects, klanten en dergelijke beheren.

Het ander type portaal is ingericht voor het afhandelen van een specifieke set van taken. In bijvoorbeeld een Personeel Portaal kunnen medewerkers bijvoorbeeld een dag vrij aanvragen, een onkostenvergoeding aanvragen, tijdschrijven en dergelijke. Denk ook aan opdrachtgevers die via bijvoorbeeld het Helpdesk Portaal hun problemen kunnen aanmelden en vervolgens zelf kunnen monitoren.

3 OPENIMS® PORTAAL SERVER (PS)

OpenIMS® is vanaf het begin ontwikkeld vanuit onze visie dat het flexibel en eenvoudig uitbreidbaar moet zijn om zo een oplossing voor iedere denkbare situatie te kunnen bieden. OpenIMS® Portaal Server, één van de onderliggende Server producten, is vanuit dezelfde filosofie opgezet. De OpenIMS® Portaal Server kan worden ingezet voor het beschikbaar stellen van een zogenaamd Enterprise Informatie Portaal.

De OpenIMS® Portaal Server bestaat uit een tweetal onderdelen. De beheeromgeving, waarbinnen portaalbladen kunnen worden aangemaakt en portlets kunnen worden gecreëerd en beheerd en de portaalblad viewer voor de eindgebruikers.

3.1 Portaal management

Een beheerder kan op één plek alle beschikbare applicatieportlets beheren. Een portlet kan aan een bepaalde groep gebruikers, portaalblad, beschikbaar worden gesteld waarbij de individuele gebruiker door personalisatie zelf kan bepalen of deze applicatie wel of niet in zijn eigen portaal wordt getoond. Dit kunnen OpenIMS® portlets zijn (to do lijst DMS, laatst bekeken dossiers) maar ook RSS-feeds, persoonlijke hyperlinks, maatwerk of bestaande applicaties uit bijvoorbeeld de Open Source wereld.

3.1.1 Beheer van portlets

Verplichte portlets

Per portaalblad kan worden gedefinieerd welke portlets verplicht zijn en deze kunnen dan ook niet door de eindgebruiker van het blad worden verwijderd. Uiteraard kunnen dergelijke portlets ook na in gebruik name nog aan een portaalblad worden toegevoegd.

Portlets afhankelijk van de gebruikersgroep

Verder kan de beheerder per portlet aangegeven voor welke gebruikersgroep(en) deze beschikbaar is. Een portlet kan op meerdere portaalbladen worden gebruikt.

Google Integratie

Per portlet kan worden aangegeven of deze ook aan het zogenaamde iGoogle portaal moet worden aangeboden. Een eindgebruiker kan vervolgens het betreffende portlet kiezen en activeren binnen Google.

3.1.2 Portlet types

Een portaal in OpenIMS® is opgebouwd uit een aantal zogenaamde portlets. Binnen een portlet bevindt zich een stukje content of een applicatie. OpenIMS® levert een aantal verschillende standaardtype portlets.

Nieuwsportlets (standaard RSS, RDF)/nieuwsvoorziening

Standaard kunnen meer dan 1.000 nieuwsbronnen met een nieuwsportlet worden gekoppeld met behulp van de RSS- en RDF-standaard. Bijvoorbeeld een dagblad, Webwereld, uw eigen site of nu.nl. Daarnaast kunnen ook contentleveranciers, die op basis van XML-documenten werken, worden opgenomen in een nieuwsportlet. Uiteraard is het ook mogelijk portlets met nieuwsberichten uit het eigen Intranet of de Internetsite te tonen.

Er zijn twee types portlets, te weten de vaste (door de beheerder gedefinieerde portlets) en de vrije (door de eindgebruiker te definiëren portlets). Dit betekent dat de eindgebruiker zelf bepaalt welke RSS-feeds zichtbaar zijn op bijvoorbeeld een persoonlijk portaalblad.

HTML portlets

Een portlet kan op meerdere manier worden gevuld. Met een HTML-portlet kan informatie die voldoet aan de HTML-standaard in het portlet worden geplaatst.

Site portlets (iFrame)

Via een site portlet kan een volledige internetsite of internetapplicatie worden aangeroepen op basis van een URL (hyperlink). Deze wordt dan binnen een portlet getoond. Een groot voordeel hiervan is dat er geen enkele regel programmeercode aan te pas komt. Hiervan is zowel een vrije als vaste variant beschikbaar waarbij de vrije variant door de eindgebruiker kan worden opgegeven.

Hyperlink portlets (favorieten)

Binnen een hyperlinkportlet kunnen hyperlinks naar andere sites worden vastgelegd en gecategoriseerd. U kunt dit vergelijken met de wijze waarop www.startpagina.nl werkt. Middels een dergelijke voorziening kunt u alle belangrijke URL's op één plaats vastleggen en ze vanaf iedere werkplek zowel binnen als buiten uw organisatie benaderen. Hiervan is zowel een vrije als vaste variant beschikbaar waarbij de vrije variant door de eindgebruiker kan worden opgegeven en worden aangepast.

3.1.3 Zelfstandig portlets ontwikkelen (informatie ontsluiting)

Het is ook mogelijk zelfstandig nieuwe portlets te ontwikkelen. Hierdoor heeft u indien gewenst de mogelijkheid om zelf nieuwe functionaliteiten te introduceren binnen het portaal die voor uw medewerkers een toegevoegde waarde hebben. U kunt hiermee zelfs portlets ontwikkelen die bijvoorbeeld met SQL-gegevens uit een relationele database halen en deze presenteren aan de betreffende gebruiker. Daarnaast kunnen gegevens uit externe systemen worden opgehaald via industriestandaarden als: XML, SOAP en RSS / RDF. Met deze krachtige voorziening kunnen dus portlets op maat worden gemaakt.

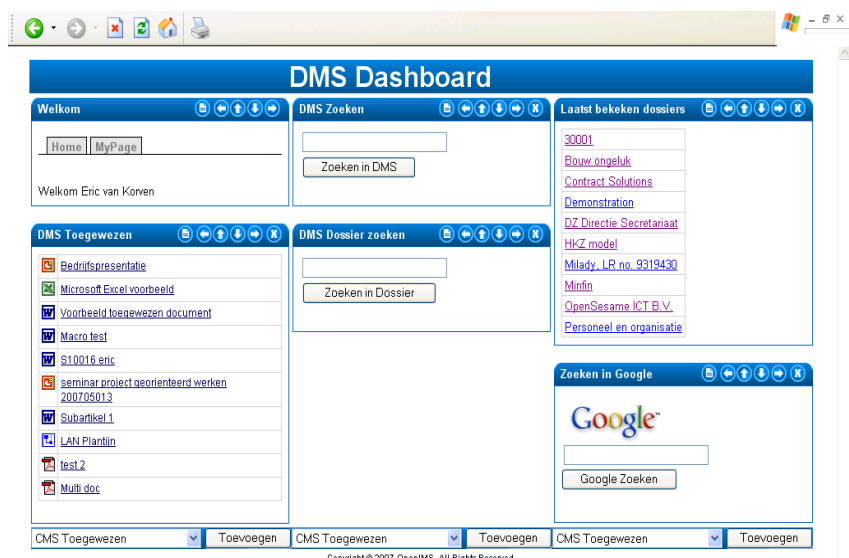
3.2 Portlet distributie

3.2.1 OpenIMS® portaalblad viewer

OpenIMS® Portaal Server kan worden ingezet om meerdere portaalbladen binnen een organisatie beschikbaar te stellen. Zo kan er bijvoorbeeld een afdelings- of bedrijfsportaal zijn maar ook een persoonlijk portaal op medewerkerniveau. Er kunnen meerdere portaalbladen beschikbaar worden gesteld, waarbij vervolgens een combinatie kan worden gemaakt tussen statische en dynamische bladen.

Dynamisch portaalblad

Een dynamisch portaalblad werkt op basis van een portaalblad-template wat door de beheerder wordt samengesteld en ingedeeld. Iedere nieuwe eindgebruiker die de eerste keer het betreffende portaalblad bezoekt krijgt de standaardindeling van het betreffende template aangeboden zodat de gebruiker direct start met een basisindeling. Vervolgens kan de eindgebruiker de indeling van het betreffende portaalblad naar eigen inzicht indelen of nieuwe portlets toevoegen. Na het verlaten van het betreffende portaalblad worden de indeling bewaard. Dit portaalblad is dus **personaliseerbaar**.



Statisch portaalblad

Een statisch portaalblad wordt door de beheerder ingericht. De beheerder bepaalt welke portlets er worden geplaatst en wat de indeling is van het betreffende portaal. De eindgebruiker kan dus het portaal alleen maar consumeren. De eindgebruiker kan de indeling dan ook niet aanpassen of nieuwe portlets toevoegen.

Skin management

Met behulp van de skin-managementomgeving kan de vormgeving van het portaal worden aangepast. Hierboven een standaardindeling van de OpenIMS® - Portaal Server. Een bedrijf kan kiezen voor een standaard portaalskin of (binnen een persoonlijk portaal) zelf bepalen waar een bepaalde portlet op het scherm moet worden geplaatst.

Standaard wordt een portaal met één skin in de huisstijl van een organisatie uitgeleverd. Uiteraard is het mogelijk dit aantal uit te breiden.

3.2.2 Intranet, Extranet of Website

Naast de OpenIMS® portaalviewer kan een portlet ook een volledig geïntegreerd onderdeel worden van een webpagina van bijvoorbeeld een Intranet gebaseerd op OpenIMS® Content Management Server.

Dit geeft de organisatie de mogelijkheid portlettoepassingen op een centrale plek te ontwikkelen en deze vervolgens in het Intranet of een daarvoor ingerichte website te activeren. Hierdoor kan een medewerker een persoonlijke Intranetpagina inrichten met daarin eigen portlets waarvoor deze medewerker is geautoriseerd. Het plaatsen van een portlet op een Intranet of homepage vergt overigens geen ontwikkelwerkzaamheden.

The screenshot shows a web browser window displaying the 'MyPage' interface. The page has a blue header with navigation links: 'Home Zoek Print Sitemap'. Below the header is a breadcrumb trail: 'Home > Producten > Voorbeelden > MyPage'. The main content area is titled 'MyPage' and contains several sections:

- Recent gewijzigde pagina's**: A table with columns 'Datum' and 'Pagina'.

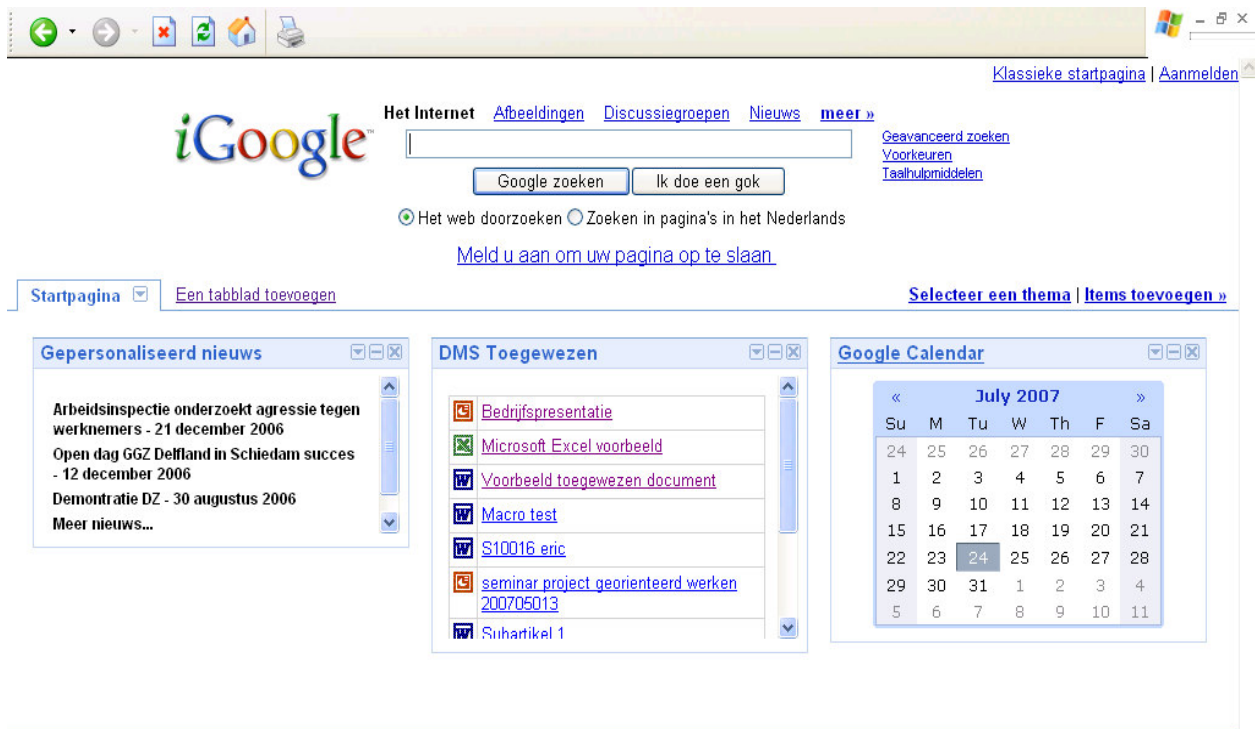
Datum	Pagina
25 Jul 2007	Nu.nl Portlet
6 Jul 2007	P & O
5 Jul 2007	Demonstratie
5 Jul 2007	Organisatie
2 Jul 2007	P en O aanvragen
30 Jun 2007	Urenwijziging
30 Jun 2007	Bekijken urenwijziging
- DMS Laatst bekeken dossiers**: A list of document titles such as 'APTS Phileas', 'Contract Solutions', 'Internet Services', 'Minfin', 'Onderhoud ketel 1', 'OpenSesame ICT B.V.', and 'uitbereiding'.
- Nieuws nu.nl**: A dropdown menu.
- iGoogle porlets**: A dropdown menu.
- Recente nieuws items**: A list of news headlines with small icons, including 'Achtien jaar cel voor kindermoord Tolbert', 'Vermeende criminaliteit bij patiëntenorganisaties', 'Dewinter wil 'desnoods' asiel in Nederland', 'Al-Sadr stapt uit regering Irak', 'Directe betrokkenheid Japan bij seks-slavernij', and 'Tribunaal begint Macedonië-proces'.
- Corllys**: A list of links including 'DMS Toegewezen', 'Gepersonaliseerd nieuws', 'Hoofdmenu internetsite', 'Nu.nl', 'Recent gewijzigde pagina's', 'Toegewezen BPMS', and 'Welkom'.

Verder is het ook mogelijk om als redacteur één of meerdere portlets op een webpagina te plaatsen waarbij deze niet aanpasbaar zijn voor andere medewerkers, bijvoorbeeld een RSS-feed van een andere informatieleverancier.

The screenshot shows a web browser window displaying the 'Nu.nl Portlet (RSS feed)' interface. The page has a blue header with navigation links: 'Home Zoek Print Sitemap'. Below the header is a breadcrumb trail: 'Home > Producten > Voorbeelden > MyPage > Nu.nl Portlet'. The main content area is titled 'Nu.nl Portlet (RSS feed)' and contains a list of news headlines with small icons, including 'Achtien jaar cel voor kindermoord Tolbert', 'Vermeende criminaliteit bij patiëntenorganisaties', 'Dewinter wil 'desnoods' asiel in Nederland', 'Al-Sadr stapt uit regering Irak', 'Directe betrokkenheid Japan bij seks-slavernij', and 'Tribunaal begint Macedonië-proces'.

3.2.3 iGoogle

De portlets kunnen niet alleen in een web- of intranetomgeving worden geplaatst, maar kunnen ook aan het Google Portaal worden doorgegeven. Uiteraard blijven alle beveiligingsmaatregelen van kracht.



3.3 OpenIMS® product portlets

OpenIMS® beschikt niet alleen over een portaalserver voor het beschikbaar stellen van portaalbladen aan gebruikers maar omvat ook uit een contentmanagement, documentmanagement en workflowmanagement oplossing. Onderdelen hiervan kunnen ook beschikbaar worden gesteld via een portaalblad. Hierdoor kan een startpagina worden gecreëerd die volledig is toegesneden op de werkzaamheden van de eindgebruiker. Verder zijn er al een aantal standaard product portlets ontwikkeld die direct kunnen worden geactiveerd.

Product	Type	Omschrijving
Document Management Server	Toegewezen documenten	Toont de laatste 20 aan de gebruiker toegewezen documenten
Document Management Server	Recent bekeken dossiers	Toont een overzicht van de laatste 10 bekeken dossiers
Document Management Server	Zoeken in DMS	Geeft de mogelijkheid direct een zoekopdracht uit te voeren in het DMS
Document Management Server	Zoeken in DMS dossiers	Geeft de mogelijkheid direct een zoekopdracht uit te voeren in de lijst met dossiers
Document Management Server	Recent gewijzigd DMS	Lijst met de laatste 10 gewijzigde documenten
Content Management Server	Toegewezen webcontent	Toont de laatste 20 aan de gebruiker toegewezen webcontent
Content Management Server	Recent gewijzigd CMS	Lijst met de laatste 10 gewijzigde webcontent
Algemeen	Welkom	Toont de naam van de ingelogde gebruiker
Algemeen	iGoogle	Geeft een lijst terug van alle portlets waarvoor de gebruiker geautoriseerd is en die geactiveerd zijn om naar iGoogle te sturen.
Algemeen	Zoeken in Google	Geeft de mogelijkheid direct een zoekopdracht uit te voeren in Google.

Het is zonder meer mogelijk nieuwe portlets te ontwikkelen (bijvoorbeeld alle inkomende post) in overleg met de opdrachtgever. Hieraan zijn echter wel additionele kosten verbonden.

3.4 Single sign-on

De Portaal Server van OpenIMS[®] beschikt over voorzieningen om gebruikers, onafhankelijk van de gebruikte applicaties, slechts éénmaal te laten inloggen. De applicaties moeten wel LDAP compatible zijn.

Opmerking: Uiteraard kan een applicatie hiervoor geschikt worden gemaakt.

De OpenIMS[®] – Portaal Server is LDAP-compatible (Active Directory, Novell eDirectory, OpenLDAP). Met behulp van deze standaard ontsluit OpenIMS[®] zowel haar eigen componenten als systemen van derden. Er kan gebruik worden gemaakt van het security model van OpenIMS[®], het is ook mogelijk gebruik te maken van LDAP-compatible omgevingen.

3.5 Zoekfaciliteiten

OpenIMS[®] beschikt over een zoekmachine die door alle content (Full tekst) binnen de verschillende OpenIMS[®] onderdelen kan zoeken. De zoekmachine beschikt over een vergelijkbare interface en resultatenoverzicht als Google. Hierbij worden dynamische samenvattingen gegenereerd op basis van de zoekterm. Daarnaast is het mogelijk zoekmachines van andere leveranciers in te zetten zoals bijvoorbeeld Google.

4 CONTACT

Voor meer informatie kunt u contact opnemen met:

Dhr. H.W.W. Kunst
Business Development Manager

OpenSesame ICT BV
Meerwal 13
3432 ZV Nieuwegein

Tel. : +31 (0) 30 60 35 640
Fax : +31 (0) 30 60 32 946

e-mail : bdm@osict.com
web : www.openims.com