

OpenIMS<sup>®</sup> Open Informatie Management Server

OpenIMS<sup>®</sup>

Eenvoud,  
kracht en snelheid



# Content Management Server Whitepaper

## INHOUDSOPGAVE

<b>1</b>	<b>OPENIMS® CONTENT MANAGEMENT SERVER (CMS)</b> .....	<b>1</b>
<b>2</b>	<b>WAAROM OPENIMS® CONTENT MANAGEMENT SERVER</b> .....	<b>2</b>
<b>3</b>	<b>CONTENT MANAGEMENT</b> .....	<b>3</b>
3.1	Beheer via webbrowser .....	3
3.2	Content bewerken .....	3
3.3	Templates.....	4
3.4	Site management .....	4
3.5	Notificatie / Rappel .....	4
3.6	Versiebeheer .....	5
3.7	OpenIMS® zoekmachine .....	6
3.8	Externe zoekmachine ontsluiting .....	7
3.9	Agendering (Publicatiedatum).....	7
3.10	Portaal (To do lijst) .....	8
3.11	Korte URL's .....	8
3.12	OpenIMS® high traffic mode™ .....	8
3.13	Meertaligheid .....	8
<b>4</b>	<b>VORMGEVING</b> .....	<b>9</b>
4.1	Scheiding: programmatuur & ontwerp & content .....	9
4.2	Beheer van multimedia-objecten (assets).....	11
<b>5</b>	<b>REDACTIE MODEL</b> .....	<b>12</b>
5.1	Workflows .....	12
5.2	Rechten .....	14
<b>6</b>	<b>MAATWERK</b> .....	<b>15</b>
6.1	Ontwikkelen van maatwerk .....	15
6.2	Gebruik bestaande Open Source programma's .....	16
<b>7</b>	<b>STANDAARD CMS-MODULES</b> .....	<b>17</b>
7.1	Webformulieren .....	17
7.2	Minidatabase .....	18
7.3	Forum .....	18
7.4	Poll.....	19
7.5	Reactie op stelling of pagina (kennismanagement) .....	19
7.6	Statistieken.....	19
7.7	Nieuwsfeeds .....	20
7.8	HTML-nieuwsbrief (per e-mail).....	20
7.9	Online samenwerken aan documenten (projecten) .....	20
7.10	Personalisatie .....	20
7.11	Rolgebaseerde beveiliging.....	21
7.12	RSS-Syndicatie .....	21
7.13	Locatie diensten .....	21
7.14	Chat support .....	21
7.15	Documentdistributie.....	21
<b>8</b>	<b>CONTACT</b> .....	<b>22</b>

# 1 OPENIMS® CONTENT MANAGEMENT SERVER (CMS)

Het beste van twee werelden wordt samengebracht in deze Content Management Omgeving. De achterkant (BackOffice) is stabiel, schaalbaar en uitermate snel. De voorkant (gebruiker(s) interface) draait volledig binnen de webbrowser en werkt naadloos samen met Microsoft Office. Dit betekent dat gebruik wordt gemaakt van Microsoft Word om alle content (inclusief afbeeldingen) te beheren.

## OpenIMS® CMS levert u standaard faciliteiten als:

- Scheiding van vorm en inhoud;
- Contentbeheer met Microsoft Office;
- Content-agendering;
- Versiebeheer inclusief audit trails;
- Workflow (werkstromen) ter ondersteuning van een decentraal redactie model;
- Contentdistributie;
- Beheren van meerdere sites (Intranet, Internetsite);
- Ondersteuning voor meertalige websites (Japans, Chinees, Pools Portugees) op basis van de UTF8 standaard;
- Validatie om een website op te zetten volgens de richtlijnen van drempelvrij.

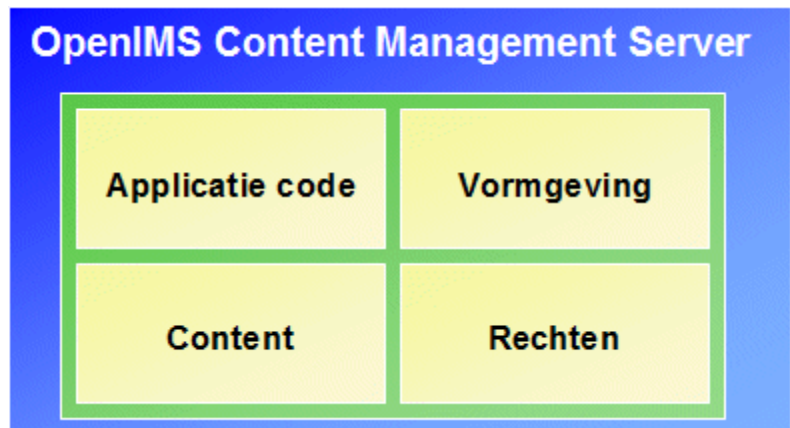
OpenIMS® is een zeer **gebruikersvriendelijk** systeem waar bij medewerkers direct met Microsoft Word content kunnen bewerken. Hierdoor kan een medewerker na een korte introductie direct aan de slag.

OpenIMS® Content Management Server is opgebouwd uit vier geïntegreerde onderdelen. Dit zijn:

- Contentmanagement.
- Vormgeving.
- Rechten en workflow (werkstromen).
- Applicatiecode (maatwerk).

Toepassingen:

- Internet (web)site.
- Intranet.
- Extranet.
- Kennisbank.
- Online samenwerken.
- E.a.



## Technieken

Vormgevers en interface-ontwerpers kunnen met behulp van Dreamweaver of bijvoorbeeld Microsoft FrontPage zelf de vormgeving van de templates in OpenIMS® sites onderhouden. Vorm en inhoud zijn binnen OpenIMS® volledig gescheiden.

Het is ook mogelijk om programmeurs op eenvoudige wijze nieuwe functionaliteit in OpenIMS® te laten toevoegen. Hiervoor is de zogenaamde Flex (componenten maatwerk) omgeving beschikbaar. Ook voor programmacode geldt dat versiebeheer (audit trail) en workflow volledig beschikbaar zijn.

OpenIMS® is een Open product en omdat het vanaf de basis gebruik maakt van XML voldoet het aan vele internationale (technische) standaarden. Daardoor zijn er bijvoorbeeld geen investeringen nodig voor opslag in externe relationele databases, alhoewel dit wel tot de mogelijkheden behoort. Door de open structuur is integratie met andere (externe) systemen daarnaast ook mogelijk.

## 2 WAAROM OPENIMS® CONTENT MANAGEMENT SERVER

OpenIMS® CMS is een flexibel platform voor het beheren van content. Hierbij is rekening gehouden met mogelijkheden om bijvoorbeeld achteraf zonder tussenkomst van ontwikkelaars de vormgeving, werkstromen, het gebruik van metadata en dergelijke aan te passen.

Een overzicht van de mogelijkheden:

- Geografisch onafhankelijk.
- Uw huidige internetsite kan probleemloos worden overgenomen.
- Een nieuwe website is binnen 2 tot 4 weken beschikbaar.
- Volledig webbased.
- Keuze huren, op een eigen server of bij een externe partij (hosting provider).
- Veel Out-of-the-Box functionaliteit
- RealTime contentpublicatie.
- Bij inzet van OpenIMS® Document Management Server ontstaat een breed platform voor beheer van allerhande informatie (ECM).
- Content bewerken met Microsoft Word waarbij alle functionaliteit van Word beschikbaar is: spellingscontrole, plaatjes, hyperlinks, objecten (Visio), super- en subscript teksten, e.a.
- Content previewen (concept) in de vormgeving van de site.
- Vormgevingstemplates aanpasbaar zonder IT-kennis.
- Meerdere websites en domeinnamen via dezelfde server (bijv. internet- en intranetsite) en licentie.
- Krachtige formulierenvoorziening.
- Verschillende modules: smoelenboek, forum, poll, HTML e-mail nieuwsbrief, thumbnails, fototheek, e.a.
- Geïntegreerde zoekmachine.
- Eenvoudige configuratie en gebruik van metadatavelden.
- Volledige indexeerbaar door iedere zoekmachine (bijv. Google).
- Meertalige gebruikersinterface en meertalige websites (UTF 8 standaard).
- Uitgebreide voorzieningen voor workflow en autorisatie.
- Rappel / Notificatie.
- Koppelingen met externe systemen (database, ERP en andere systemen).
- Eventueel overnemen van netwerk autorisatie (LDAP, Active directory).
- Online Upgrades zonder downtime.
- Remote installatie en ondersteuning.
- Replicatie voorzieningen.

## 3 CONTENT MANAGEMENT

### 3.1 Beheer via webbrowser

OpenIMS® is volledig webbased. Dit betekent dat alle documenten (=content) met een webbrowser kunnen worden benaderd. Alle bewerkingen op de inhoud van uw content voert u lokaal uit waarna deze door de OpenIMS® Transfer Agent automatisch naar de server worden overgebracht.

U en uw medewerkers kunnen vanaf iedere werkplek OpenIMS® gebruiken. Het is ook mogelijk om vanaf een andere locatie of indien gewenst vanaf thuis gebruik te maken van de mogelijkheden die het systeem biedt. Indien gewenst kunnen ook beveiligingsmiddelen als SSL of VPN kunnen worden ingezet. Dit noemen we ook wel geografisch onafhankelijk werken.

### 3.2 Content bewerken

OpenIMS® CMS maakt standaard, voor het bewerken van content, gebruik van Microsoft Office.

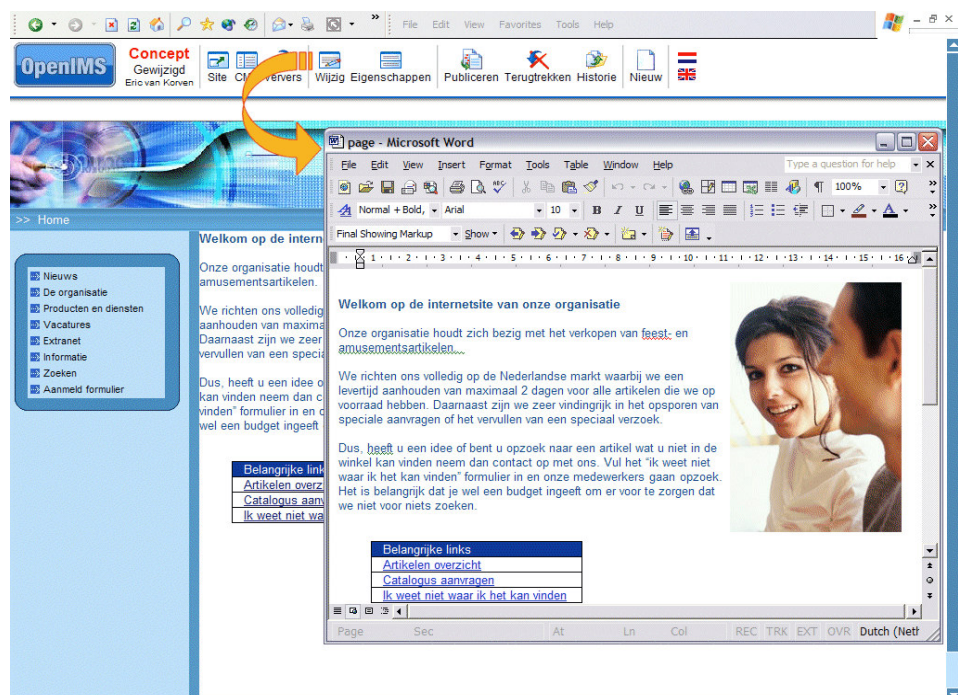
#### In Context surfen

Nadat u bent ingelogd op OpenIMS® CMS surft u met behulp van een webbrowser over de site naar de plaats waar u een aanpassing wilt uitvoeren. Bovenaan elke webpagina is inmiddels de OpenIMS® werkbalk verschenen. U kunt de content bewerken door de knop "Wijzig" te selecteren (zie illustratie hierna). Op dat moment wordt Microsoft Word gestart met daarin de content van de betreffende pagina. U kunt vervolgens de beoogde wijzigingen doorvoeren. Na het afsluiten van Microsoft Word wordt de nieuwe versie van de pagina automatisch naar de server overgebracht en in concept (preview) weergegeven.

Indien de wijziging goed is bevonden door bijvoorbeeld een andere content editor, e.e.a. is workflow afhankelijk, kan de pagina worden gepubliceerd.

Ook objecten binnen Microsoft Word voor het tonen van een Excel sheet of Visio afbeelding worden ondersteund door OpenIMS®. Deze objecten worden ook als content van de pagina getoond; bijvoorbeeld een prijslijst in Microsoft Excel. Op het moment dat de prijzen zijn veranderd kunt u het document opnieuw wijzigen waarna de verschillende objecten direct beschikbaar zijn binnen het document.

Afhankelijk van de rechten van de beheerder kan deze een pagina publiceren of via het workflowprofiel doorgeven aan de volgende beheerder.

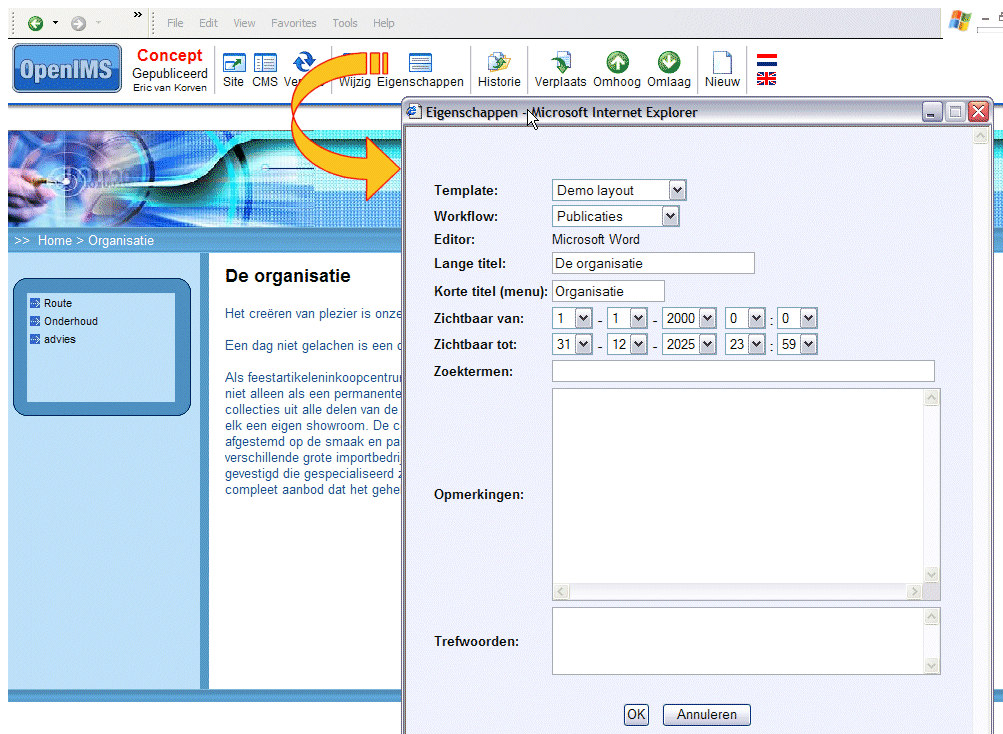


### 3.3 Templates

OpenIMS® CMS werkt met zogenaamde templates. In templates worden onder andere de vormgeving en standaard content (zie hoofdstuk 4), bijvoorbeeld toe te passen bij vacature-pagina's, vastgelegd.

Middels rechten, gekoppeld aan workflowprofielen, kunt u definiëren welke gebruikersgroepen welke templates mogen gebruiken.

Per template kan worden aangegeven welke metadata-velden moeten worden gebruikt. De metadata-velden zijn beschikbaar als eigenschappen van een webpagina waaraan de betreffende template is gekoppeld. Zie afbeelding. Het gebruik van de metadata velden is niet gelimiteerd en kan achteraf worden gewijzigd en uitgebreid. Metadata wordt geïndexeerd door de zoekmachine.



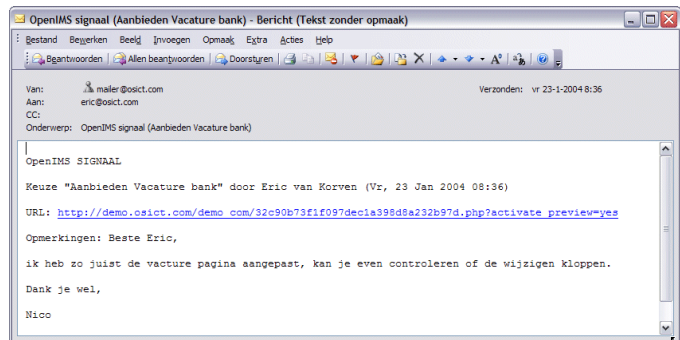
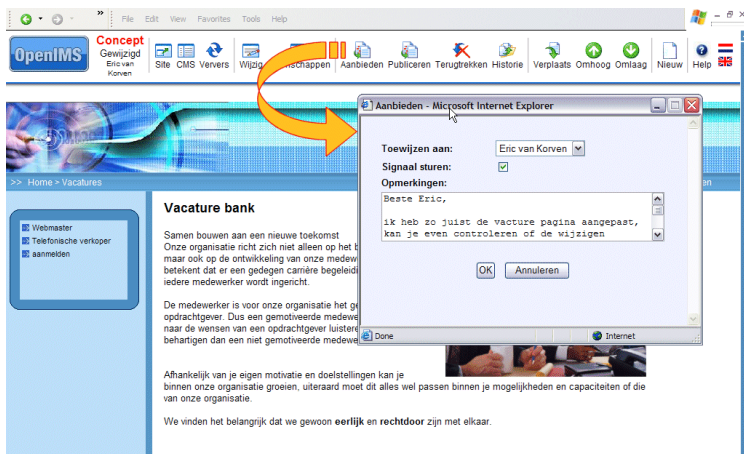
### 3.4 Site management

Als organisatie kunt u de volledige structuur van de internetsite met OpenIMS® CMS onderhouden. U kunt pagina's aan ieder niveau van de internetsite toevoegen, verplaatsen of verwijderen. Uiteraard dient u wel te beschikken over de juiste rechten.

### 3.5 Notificatie / Rappel

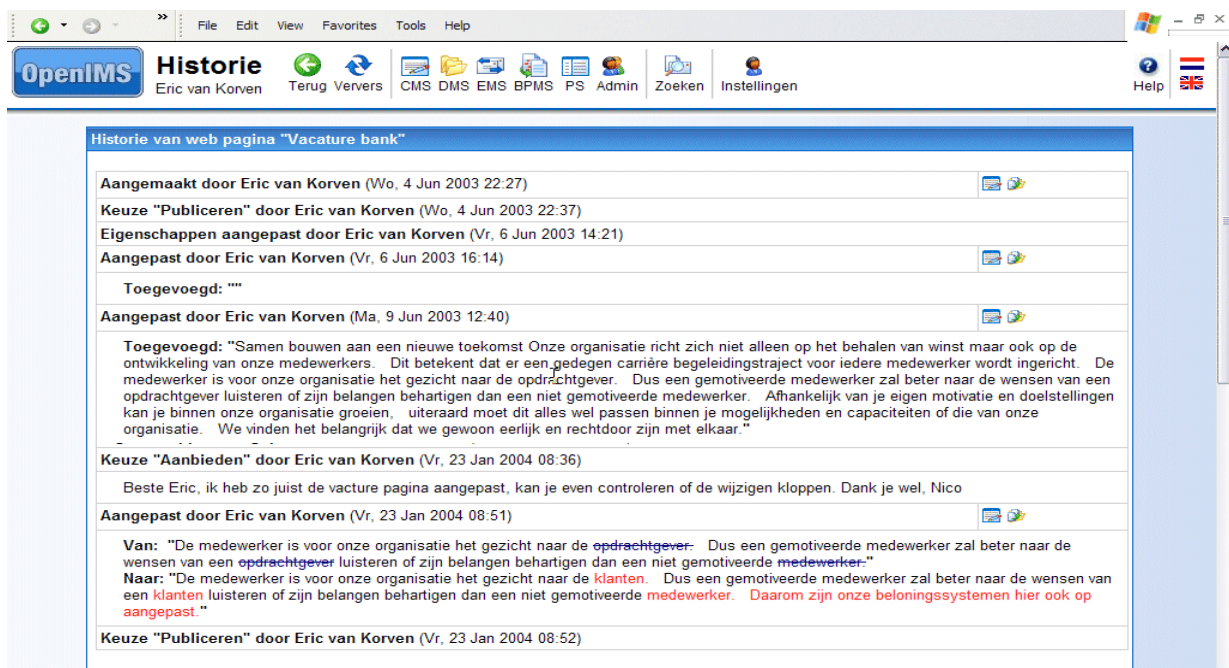
OpenIMS® beschikt over verschillende notificatie en rappel voorzieningen om gebruikers erop te attenderen dat er een bepaalde activiteit van hen wordt verwacht. Notificatie gaat standaard via e-mail; sms is ook mogelijk. Zie de volgende afbeelding.

De rappel functie stuurt een signaal naar een medewerker indien een webpagina te lang in een bepaalde status staat. Op centraal niveau kan deze rappel periode worden vastgelegd. Het is ook mogelijk een signaal naar het management te sturen zodat deze worden geattendeerd op eventuele stagnatie. De medewerker die de pagina krijgt aangeboden ontvangt een e-mailnotificatie met daarin een hyperlink naar de pagina.



### 3.6 Versiebeheer

OpenIMS<sup>®</sup> CMS heeft uitgebreid versiebeheer waarbij er per webpagina een volledig logboek wordt bijgehouden. In het logboek worden niet alleen de verschillende versies van een pagina geregistreerd maar ook wie wat wanneer heeft gewijzigd. Daarnaast worden ook de werkstroom status veranderingen alsmede de commentaar regels gelogd. Zie afbeelding.



### 3.6.1 Herstellen

Elke keer als er een pagina wordt gewijzigd zal er een nieuwe versie van de pagina worden gecreëerd. Geautoriseerde medewerkers kunnen de oude versies van een pagina bekijken en eventueel herstellen (terugzetten).

### 3.6.2 Vergelijken van content tussen 2 versies

Een krachtige functie is de mogelijkheid om de tekstuele verschillen tussen twee verschillende versies van een pagina te bekijken. Een auteur kan zo op eenvoudige wijze zien wie wat wanneer gewijzigd heeft. Een vorige versie in concept (read-only) openen en bekijken en indien gewenst een bepaalde wijziging terugdraaien (=versie terugzetten) behoort ook tot de mogelijkheden.

### 3.6.3 Terugtrekken

Op het moment dat u een nieuwe nog niet gepubliceerde versie van een pagina wilt terugtrekken kunt u dat doen via de Terugtrek functie in de OpenIMS<sup>®</sup> werkbalk. Nadat deze functie is gestart wordt de laatste gepubliceerde versie van de pagina hersteld.

## 3.7 OpenIMS<sup>®</sup> zoekmachine

OpenIMS<sup>®</sup> beschikt over een geïntegreerde zoekmachine. Deze doorzoekt zowel de content alsmede de aan de pagina's gekoppelde metadata. De ranking van de zoekresultaten is gebaseerd op de metadata, titel (hoog) en content (laag), zie afbeelding. De ranking is configureerbaar.

The image shows two overlapping screenshots of the OpenIMS web application. The top screenshot displays the search interface with a search bar containing 'organisatie' and a 'Zoeken' button. Below the search bar, it shows search results for 'De organisatie' with a snippet of text: 'Het creëren van plezier is onze core business. Daarom helpen wij u ook met een glimlach op ons gezicht. Een dag niet gelachen is een dag niet geleefd. Dat is ons motto....'. The bottom screenshot shows the 'Historie' (History) page for a web page titled 'Vacature bank'. It lists several actions performed by Eric van Korven, including creating, publishing, and updating the page, along with timestamps. A detailed snippet of the page content is visible, discussing organizational goals and employee motivation.

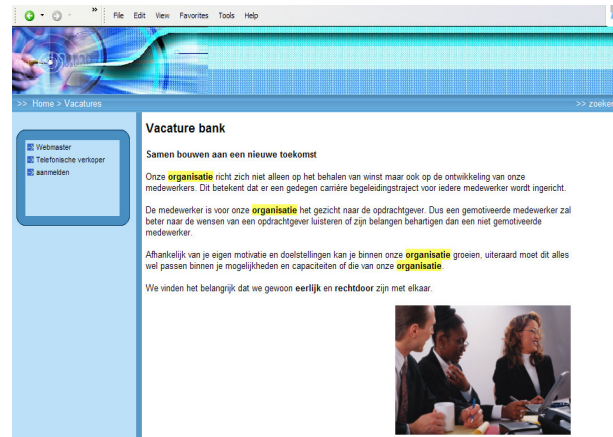


### 3.7.1 Dynamische samenvatting

Nadat een bezoeker een zoekterm heeft ingevoerd zal, per gevonden pagina, in de resultaten een dynamische samenvatting van de content waar de zoekterm is gevonden worden getoond. De zoekterm is daarbinnen vet gedrukt.

### 3.7.2 Zoekterm highlighting

Daarnaast biedt de zoekmachine de mogelijkheid om de gevonden zoekterm binnen de pagina's te highlighten (in het geel, zie hiernaast).



### 3.7.3 Ondersteuning Thesaurus

OpenIMS® beschikt over een module thesaurus (synoniemen) die gebruikers van de zoekmachine ondersteunt bij het zoeken naar bepaalde informatie (zie afbeelding hiernaast). De thesaurus kan branche specifieke terminologie bevatten zoals bijvoorbeeld medische termen en kan per organisatie anders worden ingericht.

#### Zoeken

Synoniemen voor informatie: [gegevens](#) [voorlichting](#)

### 3.7.4 Spelfouten correctie

Optioneel kan met een interface (koppeling) naar Google worden gecontroleerd of een zoekterm goed is geschreven. Mocht dit niet het geval zijn zal de module een alternatief aanbieden. Deze module is taal-specifiek en nog in onderzoek bij productontwikkeling.

### 3.7.5 Zoekterm-analyse

Om uw site beter af te stemmen op de wensen van de bezoekers (medewerkers, klanten) kan een module worden ingezet die alle zoektermen die in de zoekmachine worden ingevoerd vastlegt. Hierdoor kunt u periodiek analyseren waarvoor de zoekmachine wordt ingezet. Hiermee kunt u bijvoorbeeld bepaalde pagina's voor specifieke zoektermen optimaliseren zodat deze in de toekomst beter gevonden worden.

## 3.8 Externe zoekmachine ontsluiting

In de praktijk blijkt dat veel CMS systemen (8 van de 10) door een zoekmachine niet volledig worden geïndexeerd. Het probleem zit in het dynamisch samenstellen van de HTML-pagina's waarbij de content uit een database wordt gegenereerd. Door de methode die een zoekmachine gebruikt om een site te indexeren wordt in de meeste gevallen alleen de homepage geïndexeerd. Hierdoor kan de informatie die u graag in zoekmachines wilt laten terugkomen niet worden teruggevonden.

Door de open architectuur van OpenIMS® - CMS zijn de websites die ermee zijn ontwikkeld altijd volledig doorzoekbaar door externe zoekmachines.

## 3.9 Agendering (Publicatiedatum)

Zoals u in de afbeelding van paragraaf 3.3 kunt zien beschikt deze pagina over agendering. Met agendering kunt u het publicatie tijdstip en verval tijdstip vastleggen. Handig bij het vooraf invoeren van persberichten die op een bepaalde datum en tijd pas zichtbaar mag worden voor de bezoekers.

### 3.10 Portaal (To do lijst)

Met OpenIMS<sup>®</sup> CMS kunt u meerdere domeinen/internetsites onderhouden. Door deze opzet kunt u bijvoorbeeld een intranet en een internetsite via één systeem onderhouden. Dit betekent dat templates en andere elementen in meerdere sites te gebruiken zijn.

In het portaal worden alle webpagina's verzameld waaraan u aan het werk bent of die aan u zijn toegewezen door anderen. Dit kunnen dus webpagina's zijn van de website maar ook van bijvoorbeeld het intranet.

In de onderstaande afbeelding wordt het "Toegewezen" scherm getoond waarbij er twee webpagina's ter afhandeling worden aangeboden.

Datum	Site	Status	Pagina	Lange titel
23 Jan 2004	osict_com	Gewijzigd	<a href="#">OpenIMS Seminar</a>	OpenIMS Seminar
31 Mei 2003	osict_intranet_com	Gewijzigd	<a href="#">Test formulier</a>	Test formulier

### 3.11 Korte URL's

De verkorte URL-functie geeft u de mogelijkheid om URL's te definiëren die direct naar webpagina's verwijzen.

U kunt hierbij denken aan <sitenaam>/vacaturebank of <sitenaam>/seminar.

Op het moment dat een bezoeker een dergelijke URL invoert wordt deze direct naar de juiste webpagina geleid.

### 3.12 OpenIMS<sup>®</sup> high traffic mode<sup>™</sup>

Er wordt gebruik gemaakt van een zogenaamde pre-emptive cache, met andere woorden de pagina staat al in de cache voordat deze ooit is opgevraagd. Hierdoor kan het aantal door de server af te handelen requests (opvragen van webpagina's) per seconde sterk worden verhoogd.

### 3.13 Meertaligheid

Naast dat OpenIMS<sup>®</sup> zelf meertalig is kunnen er natuurlijk ook meertalige websites in worden onderhouden. U kunt hierbij denken aan Nederlands en Engels maar ook talen als Arabisch, Japans, Koreaanse of Chinees worden ondersteund. Dit betekent dat u met één systeem al uw sites kunt beheren. Voor meertalige bedrijfssites zijn meerdere strategieën van contentsyndicatie te volgen tot aan volledig gelokaliseerde sites.

Daarnaast kan content van verschillende sites met elkaar worden gekoppeld zodat wanneer bijvoorbeeld de Engelstalige pagina wordt aangepast ook de Nederlandstalige en de Franstalige webpagina van status veranderen zodat de betreffende redacteurs op de hoogte worden gesteld (e-mailnotificatie) dat ze de afgeleide talen ook moeten aanpassen.

Ook de zoekmachine van OpenIMS<sup>®</sup> ondersteunt de verschillende talen op basis van de UTF 8 standaard.

## 4 VORMGEVING

Vormgevers kunnen op eenvoudige wijze de vormgeving binnen OpenIMS<sup>®</sup> implementeren zonder daarvoor te programmeren. Het ontwerp kan via zogenaamde vormgevingstemplaten worden vastgelegd. Er kunnen vele verschillende templates worden gemaakt die voor bepaalde delen van de site kunnen worden toegepast.

### 4.1 Scheiding: programmatuur & ontwerp & content

Binnen OpenIMS<sup>®</sup> zijn vormgeving, content en logica (code) volledig van elkaar gescheiden. Dit is een groot verschil ten opzichte van andere CMS systemen waarbij code meestal in de layout- of vormgevingstemplaten wordt ondergebracht.

Binnen OpenIMS<sup>®</sup> CMS is hiervoor een aparte voorziening beschikbaar. OpenIMS<sup>®</sup> werkt met HTML-achtige tags ook wel placeholders genaamd, om bepaalde functionaliteiten in de vormgeving templates toe te voegen. Hierbij kan gedacht worden aan navigatiestructuren zoals het tonen van het hoofdmenu of een klikpad. De functionaliteit achter de placeholders kan door een ontwikkelaar (programmeur) worden gemaakt of aangepast. Dit heeft als voordeel dat er geen vermenging plaats vindt van opmaak en (source) applicatiecode.

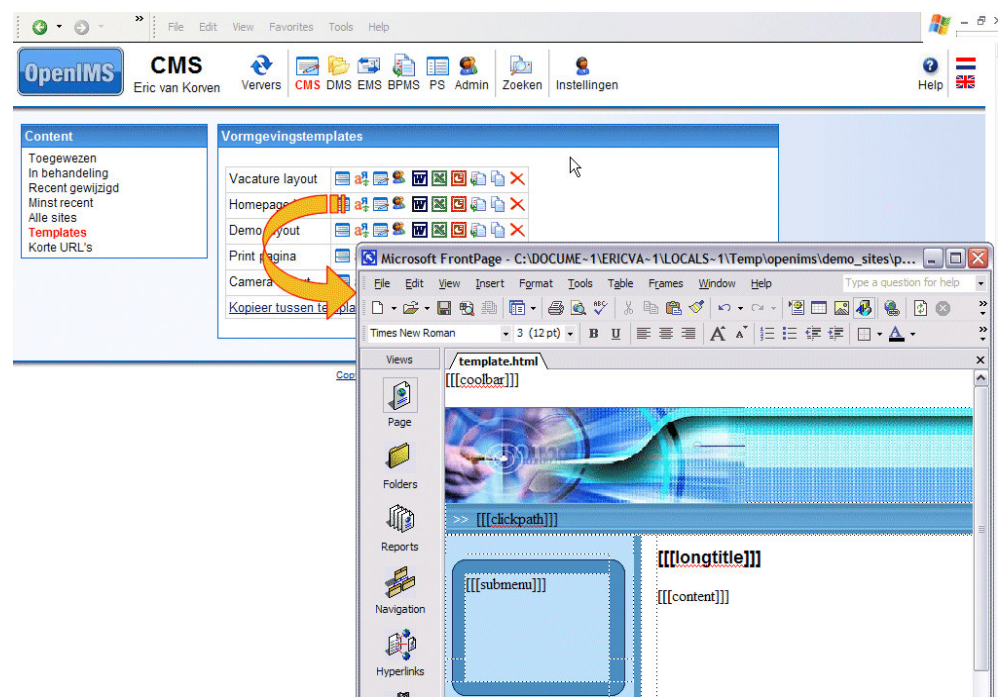
De vormgeving kan op basis van 100% HTML worden geïmplementeerd. Hierdoor kan de vormgever gebruik maken van tools als Microsoft FrontPage of Dreamweaver om de vormgeving in de templates te implementeren. De templates vallen onder regie van versie beheer.

Op deze manier kunnen wijzigingen aan de functionaliteit op één plaats worden aangebracht (de maatwerk omgeving) die daarna op alle plaatsen waar deze in de site wordt gebruikt zal functioneren.

OpenIMS<sup>®</sup> zorgt er uiteindelijk voor dat vormgeving, content en applicatiecode worden verwerkt tot een voor de meeste gangbare browsers begrijpbare HTML-pagina. Hierdoor kan een ontwikkelaar zich volledig richten op het beschikbaar stellen van de juiste functionaliteit waarbij een vormgever de vormgevingstemplaten verwerkt. De vormgeving en functionaliteit kan in preview (concept) worden bekeken en getest en kan daarna worden gepromoveerd (gepubliceerd) naar de productieomgeving.

De vormgevingstemplaten worden ondergebracht in een speciale omgeving. Een vormgever moet hier speciaal voor worden geautoriseerd. In de illustratie ziet u de omgeving met daarin een template dat wordt onderhouden met Microsoft FrontPage.

Het woord "[[submenu]]" is een placeholder dat aangeeft dat op die plek een navigatiemenu zal worden geplaatst.



#### 4.1.1 Staging en testen

De vormgevingtemplates binnen OpenIMS<sup>®</sup> worden via het publicatie-mechanisme in productie genomen. De vormgever kan eerst controleren of het gewijzigde vormgevingtemplate voldoet aan zijn wensen voordat deze wordt gepubliceerd.

#### 4.1.2 Template-management met je favoriete gereedschap

De kracht van OpenIMS<sup>®</sup> ligt in het feit dat gebruikers zelf kunnen kiezen welk gereedschap ze gebruiken voor het creëren van content. Dit geldt ook voor de vormgevingtemplates. De vormgever kan een OpenIMS<sup>®</sup> template openen in zijn favoriete HTML-editor. Dit betekent dat bijvoorbeeld Microsoft FrontPage of Dreamweaver daarvoor ingezet kunnen worden.

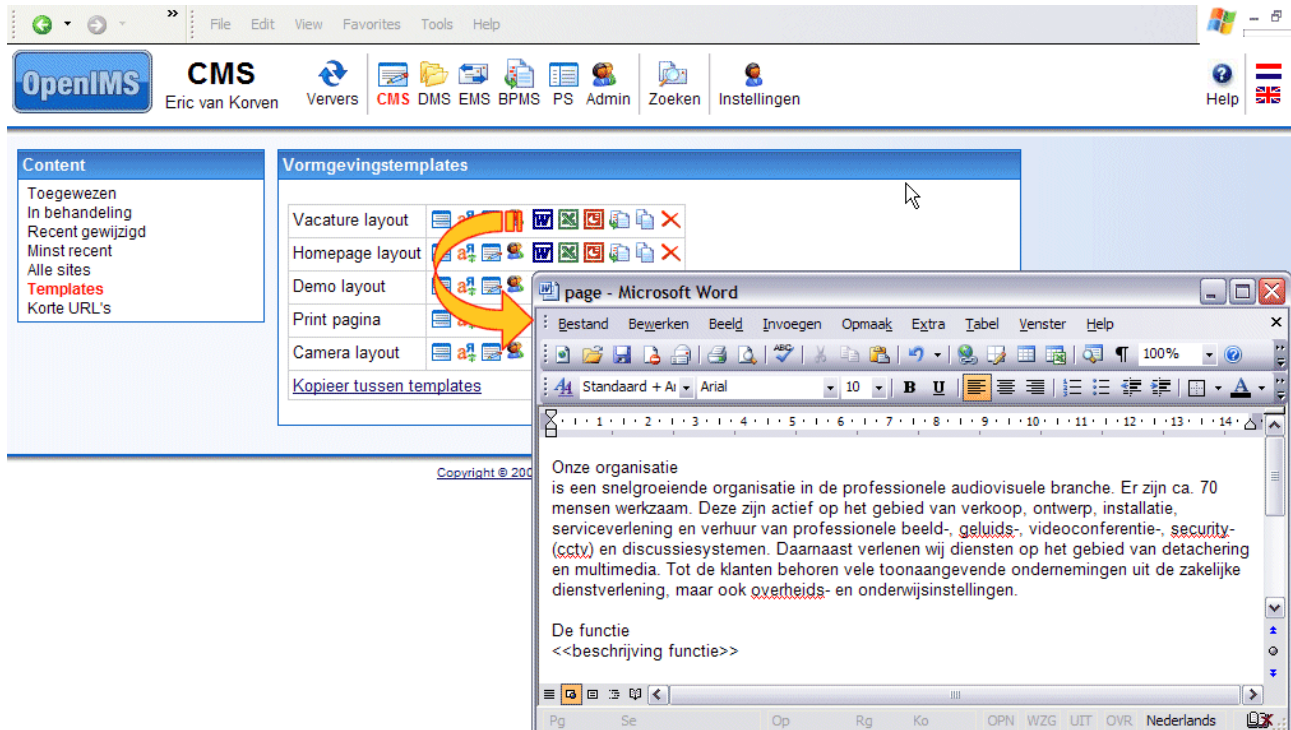
#### Versiebeheer op OpenIMS<sup>®</sup> templates

Niet alleen op de content is versiebeheer aanwezig ook de vormgevingtemplates zijn voorzien van versiebeheer. Dit betekent dat u ook oudere versies van een vormgevingtemplate kan bekijken en eventueel terugzetten.

#### 4.1.3 Standaard content per template

Per vormgevingtemplate kan er standaard content worden vastgelegd. Dit zal in de meeste gevallen een Microsoft Word document zijn met een vaste indeling, denk bijvoorbeeld aan een standaard opmaak voor een persbericht of een vacature, maar ook Excel of PowerPoint content kan vooraf per template worden gedefinieerd. Op het moment dat een editor een nieuwe pagina wil aanmaken kan deze kiezen uit een set templates waarbij per template dan voor bepaalde standaard content kan worden gekozen. Het voordeel is dat een auteur binnen de huisstijl zeer snel nieuwe content aan een internetsite kan toevoegen. In de afbeelding is te zien hoe een contenttemplate voor een vacature wordt gecreëerd.

De standaard content kan ook een compleet formulier zijn zodat zeer snel een nieuw webformulier aan een site kan worden toegevoegd.



## 4.2 Beheer van multimedia-objecten (assets)

Naast een systeem om content te beheren beschikt OpenIMS® ook over een Document Management Systeem (apart server product) waarin alle assets kunnen worden vastgelegd. U kunt hierbij denken aan alle grafische elementen die binnen de vormgeving van de internetsite worden ingezet.

Het DMS onderdeel kan alle multimedia bestandstypen zoals flash, bmp, gif, jpg, wav, mpg of avi beheren. Daarnaast kunnen ook bedrijfsbrochures of whitepapers aan het systeem worden toevertrouwd in bijvoorbeeld PDF- of DOC-formaat. Hierdoor beschikken de bezoekers van de internetsite altijd over de laatste versie van het document terwijl u aan een nieuwe versie kunt werken in het DMS. Wilt u hier meer over weten ga dan naar de OpenIMS® website ([www.openims.com](http://www.openims.com)) en vraag om het OpenIMS® DMS whitepaper.

## 5 REDACTIE MODEL

Alle gebruikers van OpenIMS<sup>®</sup> worden vastgelegd binnen het systeem. Nadat een gebruiker is vastgelegd, kan de gebruiker worden voorzien van de juiste rechten en worden toegevoegd aan de juiste groepen. OpenIMS<sup>®</sup> beschikt over werkstroomprofielen die naar eigen inzicht kunnen worden geconfigureerd.

Middels een redactiemodel kan het beheer decentraal in de organisatie worden belegd tot op afdelingsniveau. Medewerkers kunnen alleen maar die onderdelen bewerken waarvoor men geautoriseerd is bijvoorbeeld marketing, personeelszaken of nieuwsberichten.

### 5.1 Workflows

Een workflow ofwel het redactiemodel is zo geïmplementeerd dat de gebruiker er in principe niet door wordt gehinderd. De gebruiker kan alleen die gedeeltes wijzigen of publiceren waar deze rechten toe heeft. Op het moment dat bepaalde rechten niet zijn uitgegeven zullen de bijbehorende opties (iconen) niet beschikbaar zijn.



OpenIMS<sup>®</sup> beschikt over een workflow profiel designer die een organisatie kan gebruiken om de verschillende workflows te onderhouden.

#### Taken gebaseerde workflows

Dit betekent dat de auteurs van het systeem alleen uitgerust worden met de juiste rechten om bijvoorbeeld het persberichten gedeelte te kunnen bewerken. Nadat men een document heeft afgerond kan deze worden aangeleverd bij de contentredacteur die vervolgens de content zal controleren en vrijgeven.

#### Goedkeuren en publiceren

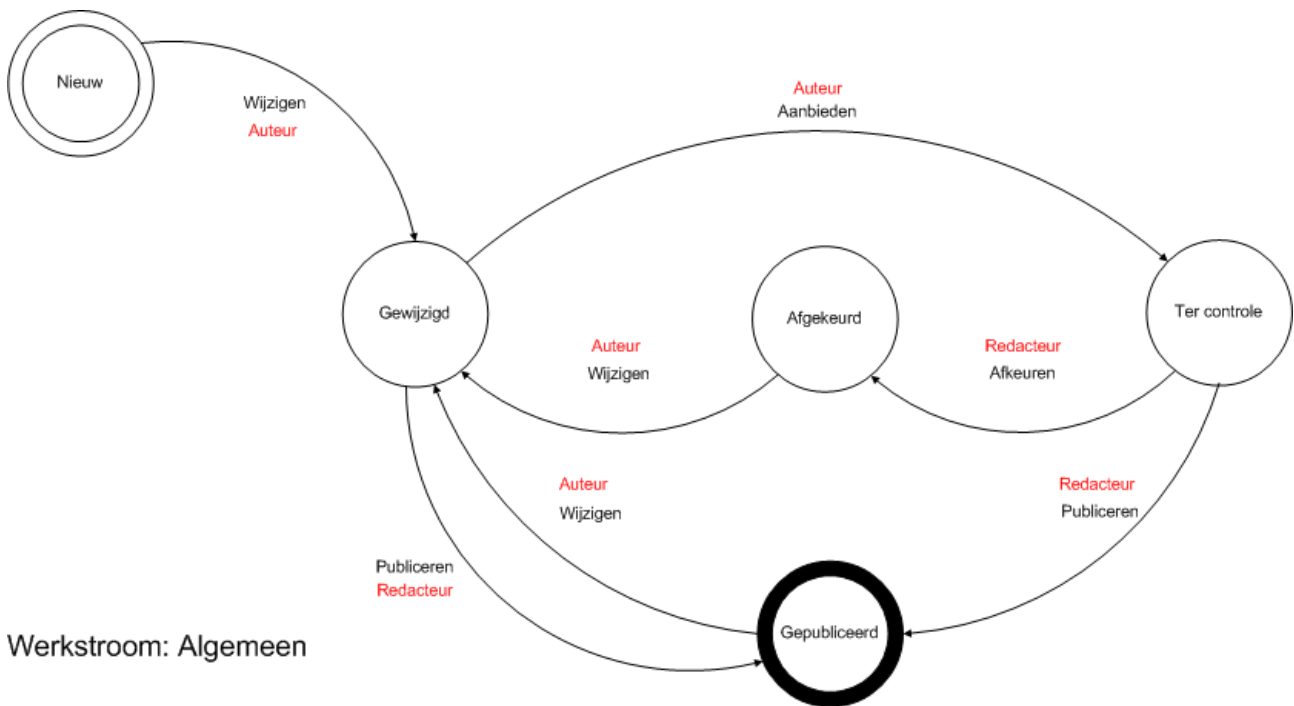
Het inrichten van een dergelijke procedure vindt plaats via het workflowprofiel. De profielen kunnen voor een organisatie op maat worden ingericht. Hiermee kan per onderdeel van de internetsite worden vastgelegd wie wat mag doen. U kunt zich voorstellen dat ook externe partijen content aanleveren die u daarna alleen nog maar hoeft te controleren en te publiceren.

#### Aanpasbare rollen en groepen

OpenIMS<sup>®</sup> werkt met gebruikersgroepen, per gebruikersgroep kunnen verschillende taken worden aangemaakt. Het aantal groepen binnen OpenIMS<sup>®</sup> is niet beperkt en de organisatie kan deze zelf aanmaken.

#### Aanpasbare workflow-profielen

Via de workflow profiel designer kunnen zowel seriële, parallelle als conditionele workflow-profielen worden opgezet. In het navolgende voorbeeld beschikt een document over de status "Ter controle" met als keuzemogelijkheden "Afkeuren" en "Publiceren". Als de gebruiker voor "Afkeuren" kiest wordt het document in de status "Afgekeurd" gezet. Tijdens het plaatsen of creëren van nieuwe documenten wordt er een workflow profiel aan een document toegekend. Vanaf dat moment zal het document via het workflow profiel door de organisatie worden geleid.

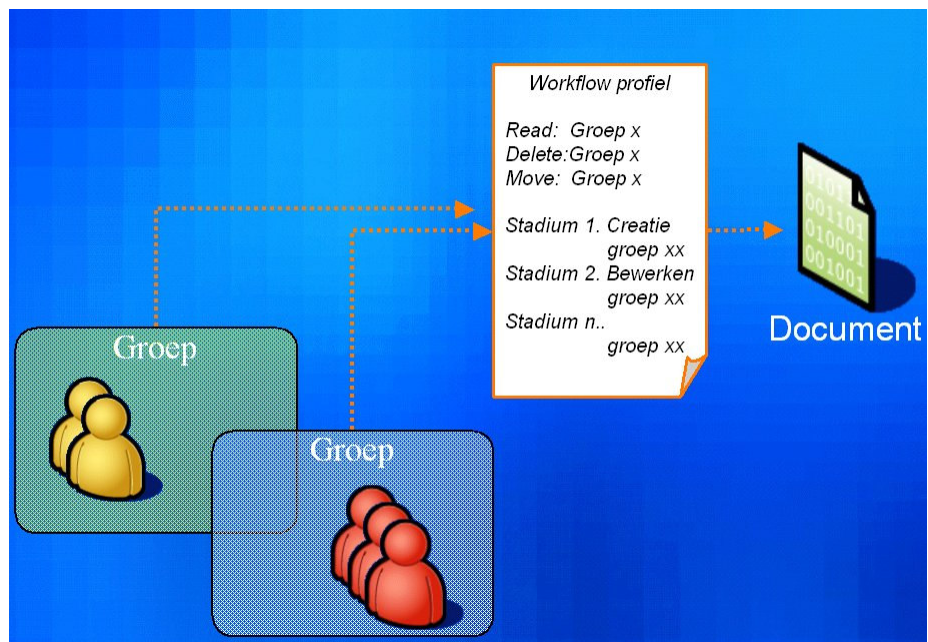


**Werkstroom: Algemeen**

De workflow profielen worden door een beheerder gedefinieerd.

Per workflow kan worden gedefinieerd wie de workflow mag gebruiken in welke fase van de betreffende pagina.

Een pagina kan zich in een aantal vrij te definiëren stadia per workflow bevinden en per stadia kan een organisatie bepalen wie er wat mag doen. Zie hiernaast.



OpenIMS® wordt geleverd met een 4-tal standaard workflow-profielen. Een organisatie kan deze profielen gebruiken als uitgangspunt en ze eventueel naar eigen inzicht uitbereiden, kopiëren, verwijderen, toevoegen of aanpassen.

## 5.2 Rechten

De rechten van een gebruiker kunnen via de user manager worden gedefinieerd. OpenIMS® kent de volgende rechten:

- Nieuwe pagina aanmaken.
- Verwijderen pagina.
- Verplaatsen pagina.
- Preview pagina.
- Lezen pagina.

Alle andere rechten worden vastgelegd in het workflow-profiel.

### Ondersteuning voor LDAP

OpenIMS® ondersteunt LDAP waardoor gebruik kan worden gemaakt van de directory services van o.a. Microsoft Active Directory zodat gebruikersnamen en wachtwoorden centraal kunnen worden blijven beheerd.



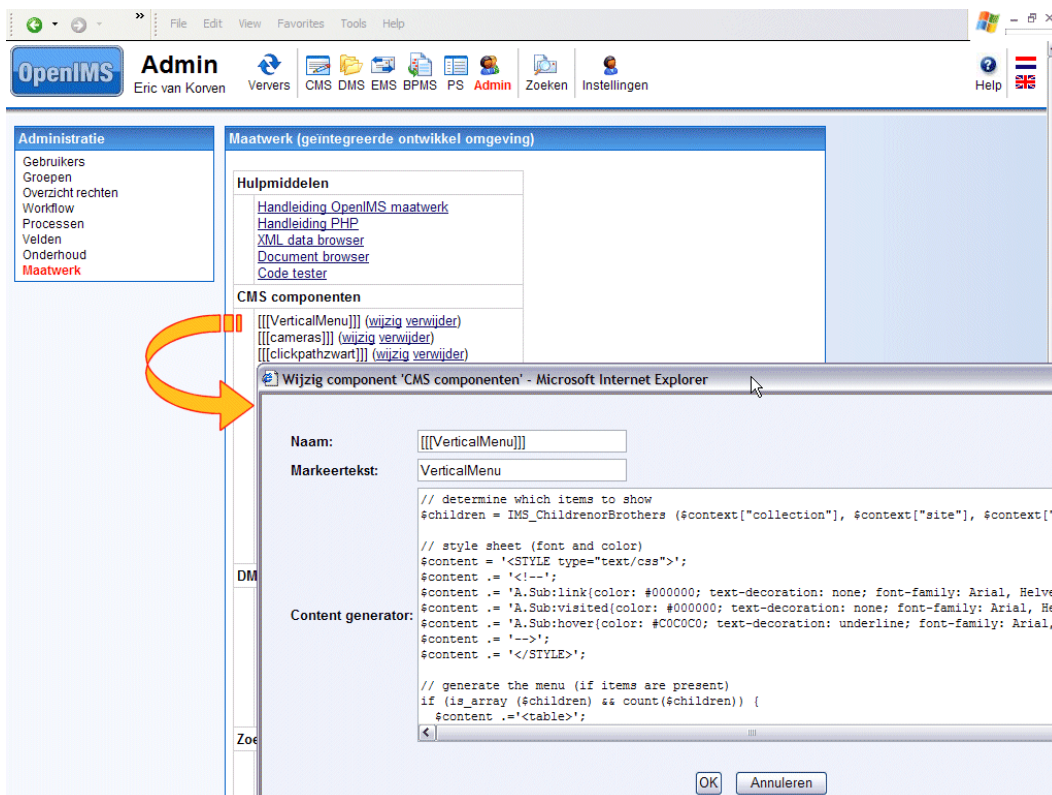
## 6 MAATWERK

Bij de meeste Content Management Systemen moet (speciale) functionaliteit, zoals bijvoorbeeld de navigatiestructuur, met behulp van programmacode (scripts) in de vormgeving van een internetsite worden ondergebracht. Hier zitten zeer vervelende nadelen aan. Als er bijvoorbeeld een aanpassing moet worden doorgevoerd zal in de vormgeving gezocht moeten gaan worden naar de betreffende programmeerlogica. Als bepaalde functionaliteit op meerdere plaatsen terug komt zullen derhalve vele pagina's moeten worden doorzocht en aangepast. Dat is veel werk met dito kans op fouten.

OpenIMS<sup>®</sup> CMS heeft daarvoor een oplossing. In OpenIMS<sup>®</sup> is er één centrale plaats waar programmacode wordt geplaatst die naar behoefte vanuit de diverse pagina's middels het [template management](#) kan worden aangeroepen. Dit gebeurt door het aanbrengen van een verwijzing in de vorm van een placeholder. Is er een functionele wijziging noodzakelijk dat is het op één plaats aanpassen van de programmacode voldoende om het gedrag op de hele site te wijzigen.

### 6.1 Ontwikkelen van maatwerk

De maatwerk omgeving OpenIMS<sup>®</sup> beschikt over een eigen IDE (Integrated Development Environment). Er zijn er een behoorlijk aantal standaard componenten beschikbaar die een ontwikkelaar kunnen ondersteunen snel een functie te ontwikkelen. Hierbij kan worden gedacht aan voorbeeld navigatiemenu's, een sitemap of een klikpad.



Met behulp van de IDE kunnen ontwikkelaars maatwerk (PHP) componenten maken en aanpassen. Deze componenten kunnen vervolgens door een vormgever middels het placeholder concept worden verwerkt in een template.

#### OpenIMS<sup>®</sup> CMS componenten bibliotheek

Deze bibliotheek bevat een groot aantal functionele componenten die kunnen worden ingezet binnen een website, intra-, en/of extranet. Sommige componenten moeten nog worden aangepast in de stijl van de site (vormgeving) en anderen zijn direct klaar voor gebruik. Hierdoor kunnen ontwikkelaars zeer snel nieuwe functionaliteit aan de site toevoegen.

## 6.2 Gebruik bestaande Open Source programma's

Omdat OpenIMS® is gebaseerd op Open Source technologie (gebouwd in PHP) is rekening gehouden met de mogelijkheid om bestaande Open Source programma's in te voegen. Dit betekent dat een [ontwikkelaar](#) op een willekeurig plek in een site een applicatie beschikbaar kan stellen. Dit kan bijvoorbeeld een koppeling naar een database of het verwerken van een bestelling zijn. Ook applicaties die via de Open Source wereld beschikbaar worden gesteld kunnen eenvoudig worden ingebed. Een voorbeeld hiervan is PHPBB forum dat volledig kan worden geïntegreerd met OpenIMS®.

## 7 STANDAARD CMS-MODULES

OpenIMS® CMS beschikt over vele standaard componenten of modules. De belangrijkste daarvan worden in dit hoofdstuk beschreven. Het gaat hier om modules die in sommige gevallen nog in de juiste huisstijl (vormgeving) moeten worden geplaatst en/of moet worden voorzien van aanvullende functionaliteit zoals de opdrachtgever deze voor ogen heeft.

### 7.1 Webformulieren

#### Wat kan je ermee.

Met behulp van de webformulieren module kunt u op eenvoudige wijze formulieren op uw site plaatsen. Op het moment dat een bezoeker een webformulier invult wordt er een e-mailnotificatie verstuurd en de ingevoerde gegevens worden in een database opgeslagen. Dit betekent dat u op elk gewenst moment een overzicht kunt krijgen van alle ingevulde informatie in de vorm van bijvoorbeeld Microsoft Excel.

#### Hoe werkt het.

De formulieren werken met voorgedefinieerde velden. Dit betekent dat u alleen de juiste velden hoeft te plaatsen middels eerder genoemde placeholder. U kunt het webformulier beheren met Microsoft Word.

The screenshot displays the OpenIMS CMS interface. On the left is a navigation menu with items like 'Nieuws', 'Organisatie', 'Producten en dienst...', 'Vacatures', 'Extranet', 'Informatie', 'Zoeken', 'Sitemap', and 'Aanmeld formulier'. The main content area shows a form titled 'Aanmeld formulier' with fields for 'Naam' and 'Telefoon', and buttons for 'Versturen' and 'Wissen'. An orange arrow points from the 'Aanmeld formulier' menu item to a Microsoft Word window titled 'page - Microsoft Word'. This window shows the form's source code, including placeholders like '[[[naam]]]' and '[[[telefoonnummer]]]', and buttons labeled '[[[OK:Versturen]]]' and '[[[CANCEL:Wissen]]]'. Below the Word window, a 'Formulier opties' menu is visible with links for 'Toon velden (wijzig)', 'Inhoud', 'Bevestiging', 'Signalering', and 'Ingevoerde gegevens'. Below that is a 'Formulier' section with a preview of the form and a 'Formulier bevestiging' section.

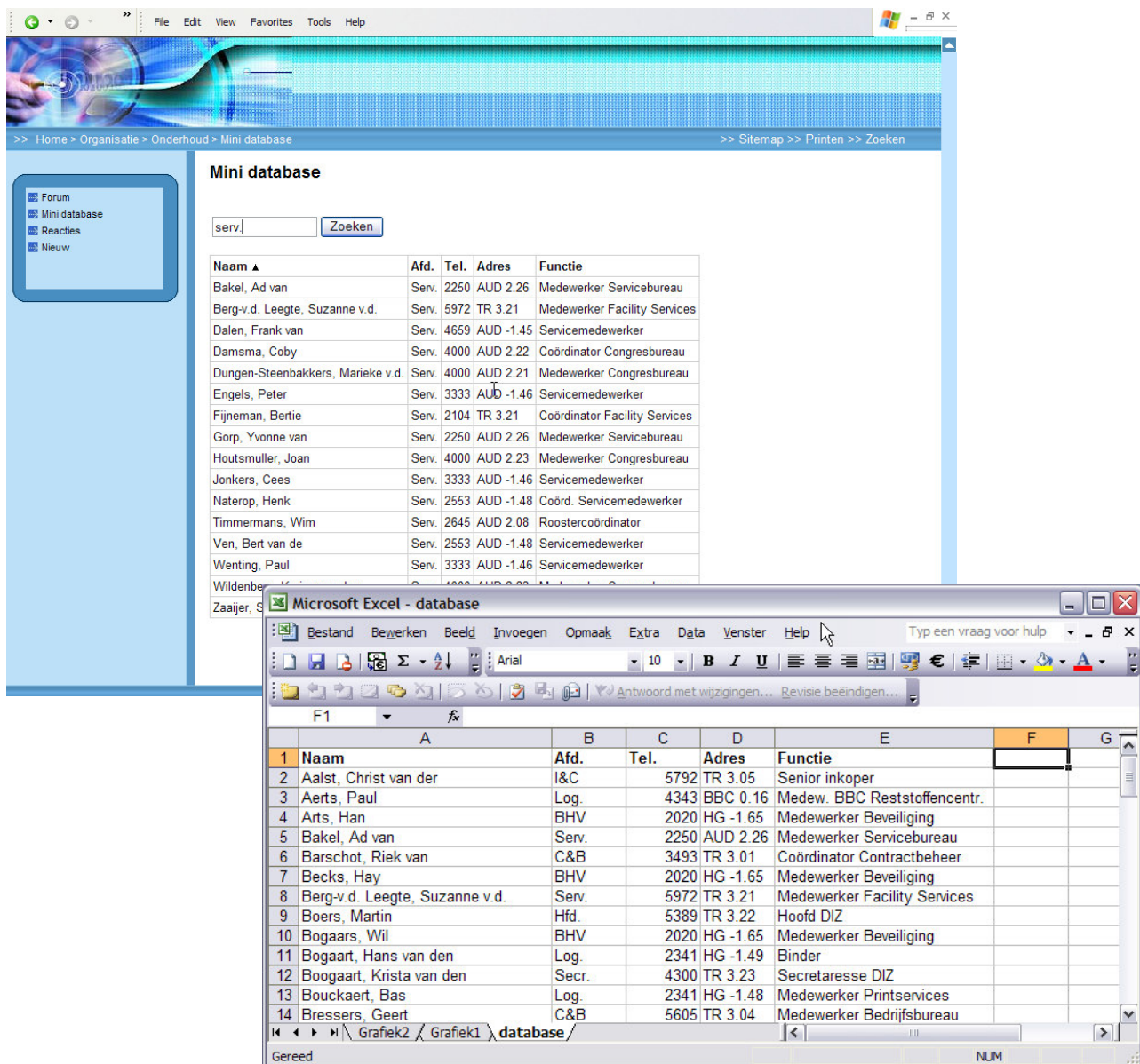
## 7.2 Minidatabase

### Wat kan je ermee.

Ontsluiten en doorzoekbaar maken van lijsten met gegevens. U kunt hierbij denken aan een lijst met adressen van medewerkers, telefoonlijsten, omnummerlijsten en dergelijke. Binnen een organisatie zwerven een veelvoud van dit soort lijsten rond en met de minidatabase kunt u deze lijsten verwerken in uw intranet of internetsite zonder dat u hiervoor een ICT specialist nodig heeft. De minidatabase zorgt ervoor dat u de lijst via een simpele interface kan doorzoeken en sorteren op alle beschikbare kolommen.

### Hoe werkt het.

U plaatst middels een placeholder het component op uw site en kunt die met Microsoft Excel onderhouden. De minidatabase past zich dynamisch aan het aantal kolommen aan. Het is mogelijk om e-mailadressen of domeinnamen van internetsites in de lijsten te verwerken.



Naam	Afd.	Tel.	Adres	Functie
Bakel, Ad van	Serv.	2250	AUD 2.26	Medewerker Servicebureau
Berg-v.d. Leegte, Suzanne v.d.	Serv.	5972	TR 3.21	Medewerker Facility Services
Dalen, Frank van	Serv.	4659	AUD -1.45	Servicemedewerker
Damsma, Coby	Serv.	4000	AUD 2.22	Coördinator Congressbureau
Dungen-Steenbakkers, Marieke v.d.	Serv.	4000	AUD 2.21	Medewerker Congressbureau
Engels, Peter	Serv.	3333	AUD -1.46	Servicemedewerker
Fijneman, Bertie	Serv.	2104	TR 3.21	Coördinator Facility Services
Gorp, Yvonne van	Serv.	2250	AUD 2.26	Medewerker Servicebureau
Houtsmuller, Joan	Serv.	4000	AUD 2.23	Medewerker Congressbureau
Jonkers, Cees	Serv.	3333	AUD -1.46	Servicemedewerker
Naterop, Henk	Serv.	2553	AUD -1.48	Coörd. Servicemedewerker
Timmermans, Wim	Serv.	2645	AUD 2.08	Roostercoördinator
Ven, Bert van de	Serv.	2553	AUD -1.48	Servicemedewerker
Wenting, Paul	Serv.	3333	AUD -1.46	Servicemedewerker
Wildenber				
Zaaijer, S				

Naam	Afd.	Tel.	Adres	Functie
Aalst, Christ van der	I&C	5792	TR 3.05	Senior inkoper
Aerts, Paul	Log.	4343	BBC 0.16	Medew. BBC Reststoffocentr.
Arts, Han	BHV	2020	HG -1.65	Medewerker Beveiliging
Bakel, Ad van	Serv.	2250	AUD 2.26	Medewerker Servicebureau
Barschot, Riek van	C&B	3493	TR 3.01	Coördinator Contractbeheer
Becks, Hay	BHV	2020	HG -1.65	Medewerker Beveiliging
Berg-v.d. Leegte, Suzanne v.d.	Serv.	5972	TR 3.21	Medewerker Facility Services
Boers, Martin	Hfd.	5389	TR 3.22	Hoofd DIZ
Bogaars, Wil	BHV	2020	HG -1.65	Medewerker Beveiliging
Bogaart, Hans van den	Log.	2341	HG -1.49	Binder
Boogaart, Krista van den	Secr.	4300	TR 3.23	Secretaresse DIZ
Bouckaert, Bas	Log.	2341	HG -1.48	Medewerker Printservices
Bressers, Geert	C&B	5605	TR 3.04	Medewerker Bedrijfsbureau

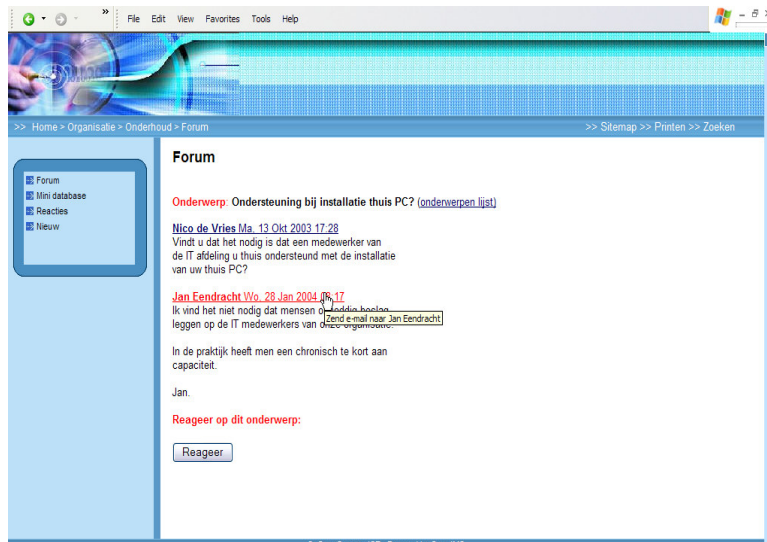
## 7.3 Forum

### Wat kan je ermee.

Een forum is een plaats waar mensen met elkaar kunnen discussiëren door het plaatsen van berichten die iedereen kan lezen. Het voordeel van een forum is dat niet iedereen gelijktijdig aanwezig hoeft te zijn.

## Hoe werkt het.

U plaatst middels een placeholder het component op uw site. Een beheerder houdt het forum in de gaten en is in staat berichten te verwijderen of aan te passen.



## 7.4 Poll

### Wat kan je ermee.

Bezoekers van een site kunnen reageren op een bepaalde stelling die u op uw site heeft geplaatst. Na een reactie krijgt de bezoeker direct feedback. Dit betekent de bezoeker te zien krijgt waar de andere bezoekers voor hebben gekozen. U kunt hierbij denken aan ja/nee stellingen.

### Hoe werkt het.

U plaatst middels een placeholder het component op uw site. Een medewerker plaatst de tekst van stelling en de eventuele keuze mogelijkheden. Volgens zal OpenIMS® alle andere zaken afhandelen.

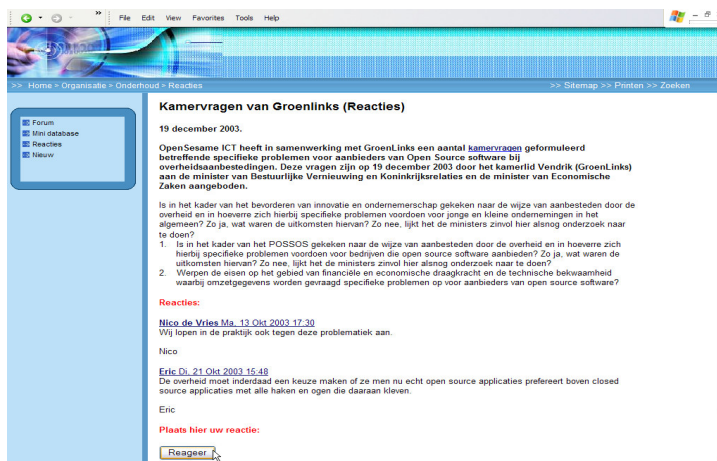
## 7.5 Reactie op stelling of pagina (kennismanagement)

### Wat kan je ermee.

Met deze functionaliteit geeft u bezoekers van een pagina de mogelijkheid te reageren op de inhoud van een bepaalde pagina.

### Hoe werkt het.

U plaatst middels een placeholder het component op uw site. Een contentbeheerder ontvangt een e-mailnotificatie op het moment dat een bezoeker reageert en kan de reactie aanpassen of verwijderen.



## 7.6 Statistieken

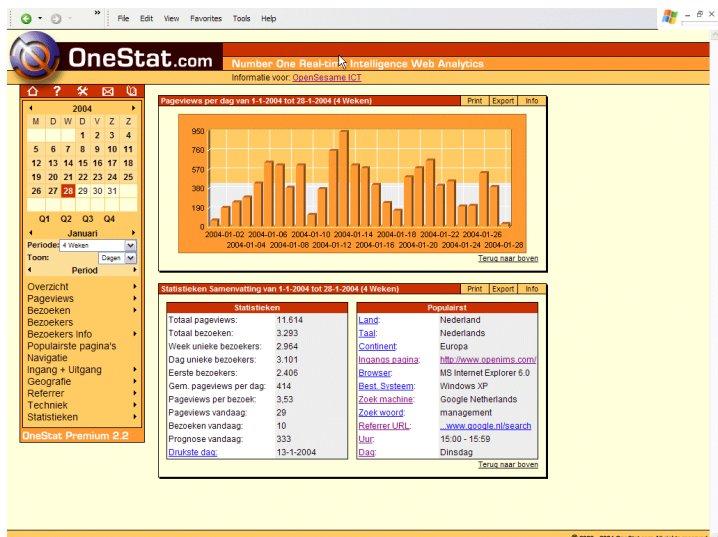
### Wat kan je ermee.

Met behulp van een online rapportagevoorziening kunt u inzicht krijgen in het gedrag van uw bezoekers. OpenIMS® werkt in de praktijk samen met bijvoorbeeld Onestat dat een volledige online rapportageomgeving aanbiedt.



## Hoe werkt het.

Aan iedere pagina wordt een speciaal stukje software toegevoegd dat er voor zorgt dat iedere opgehaalde pagina resulteert in een opname in de database. Op basis van de database worden vervolgens weer overzichten gemaakt die u online kunt raadplegen.



## 7.7 Nieuwsfeeds

### Wat kan je ermee.

Om een site te voorzien van dagelijks nieuwe informatie kunt u gebruik maken van zogenaamde nieuwsfeeds. Een nieuwsfeed wordt op maat vastgelegd en geeft per dag de informatie die voor u van belang is, bijvoorbeeld alle persberichten over een bepaald onderwerp of klantengroep. Een nieuwsfeed werkt volledig automatisch, dit houdt in dat er na plaatsing nauwelijks beheeractiviteiten nodig zijn.

### Hoe werkt het.

De nieuwsfeeds worden in de maatwerk omgeving van OpenIMS<sup>®</sup> verwerkt en kunnen daarna op de site worden geplaatst.

## 7.8 HTML-nieuwsbrief (per e-mail)

Het nieuwsbrief component wordt op een webpagina geplaatst waarmee bezoekers zich kunnen aanmelden voor het ontvangen van een HTML-nieuwsbrief.

De nieuwsbrief wordt als standaard webpagina gemaakt. Hierdoor staat de nieuwsbrief ook op de site en kunnen bezoekers deze ook raadplegen zonder dat ze geabonneerd zijn op de nieuwsbrief (uiteraard kan dit ook worden uitgeschakeld).

Nadat de nieuwsbrief is afgerond kan er een test verzending worden uitgevoerd om te bepalen of alles goed overkomt en de links in het bericht ook werken. Daarna kan de beheerder de geabonneerde bezoekers de nieuwsbrief per e-mail toesturen.

## 7.9 Online samenwerken aan documenten (projecten)

Steeds meer organisaties willen via het web samenwerken en/of kennis met elkaar delen. Middels een speciale project pagina binnen een extra-, en/of intranet kunnen geautoriseerde personen inloggen en samenwerken aan documenten (bewerken, uploaden, reviewen). Hierbij kan er ook gedacht worden aan een online agenda en een forum specifiek voor dit project.

Binnen een site kunnen meerdere projecten worden geactiveerd zonder dat projectdeelnemers toegang hebben tot de andere projecten indien ze niet zijn geautoriseerd.

## 7.10 Personalisatie

Personalisatie is een vrij breed begrip. Samen met u als opdrachtgever wordt uitgewerkt hoever deze personalisering gaat. Een voorbeeld kan zijn dat een organisatie via het intranet met haar medewerkers wil communiceren maar een medewerker ook de vrijheid wil geven om zelf te laten bepalen welke informatie deze wenst te consumeren. Dan kan betekenen dat er een homepage wordt ontwikkeld waarbij de laatste 5 – 10 nieuwsberichten van de organisatie altijd worden getoond met daarnaast een blok met

gepersonaliseerd nieuws dat de medewerker zelf heeft ingesteld. Dit betekent overigens wel dat contentredacteuren de nieuwsberichten moeten voorzien van metadata om er voor te zorgen dat de berichten ook bij de juiste doelgroepen terecht komen.

## **7.11 Rolgebaseerde beveiliging**

Middels rolgebaseerde beveiliging kunnen sommige onderdelen van bijvoorbeeld een Intranet niet toegankelijk of zelfs niet zichtbaar voor een medewerker zijn.

## **7.12 RSS-Syndicatie**

Binnen OpenIMS<sup>®</sup> kan ieder object of het nu gaat om een webpagina of document aan een RSS-feed worden toegevoegd. U kunt hierbij bijvoorbeeld denken aan een RSS-feed die de nieuwsberichten van uw website of intranet aan derden beschikbaar stelt.

## **7.13 Locatie diensten**

### **Dynamische routebeschrijvingen**

Op basis van diensten van bijvoorbeeld Locatienet of 9292 openbaar vervoer krijgt een bezoeker een advies over de beste route per auto en/of het openbaar vervoer naar uw organisatie.

### **Postcode locatie**

Een bezoeker van de website kan hierbij de eigen postcode invoeren en vervolgens worden de dichtstbijzijnde vestigingen van uw organisatie getoond. Een voorbeeld hiervan is Fujifilm waarbij een bezoeker online kan raadplegen waar de dichtstbijzijnde dealer kan worden gevonden.

### **Postcode check**

De controle op de invoer van postcodes in webformulieren door middel van online externe postcodedatabase controle (op basis van een abonnement).

## **7.14 Chat support**

Deze module bestaat uit twee onderdelen. Zo is het mogelijk een chatroom op te zetten zodat meerdere mensen met elkaar online kunnen discussiëren. De tweede variant is een 1 op 1 chat voorziening waarmee bijvoorbeeld uw support, marketing of verkoopafdeling 1 op 1 met uw klant kan communiceren.

## **7.15 Documentdistributie**

Steeds meer organisaties willen dat alle medewerkers beschikken over de juiste en goedgekeurde documenten. Of het nu gaat om product informatie, configuratie informatie van technische installaties, klant documentatie, kwaliteitsdocumenten (werkinstructies, procedures en protocollen ter ondersteuning van ISO of HKZ), brievenboeken, kennisdocumenten, onderzoeken en dergelijke het grootste belang is accuraatheid van deze documenten. Deze moeten op een gestructureerde en geordende manier beschikbaar worden gesteld.

Binnen OpenIMS<sup>®</sup> CMS met een koppeling aan het DMS zijn deze vraagstukken eenvoudig oplosbaar.

## **8 CONTACT**

De heer H.W.W Kunst  
Business Development Manager

OpenSesame ICT BV  
Meerwal 13  
3432 ZV Nieuwegein

Tel. : +31 (0) 30 60 35 640  
Fax : +31 (0) 30 60 32 946

e-mail : [bdm@osict.com](mailto:bdm@osict.com)  
web : [www.openims.com](http://www.openims.com)